

Муниципальное бюджетное дошкольное образовательное учреждение
Сосновский детский сад комбинированного вида «Звездочка»
(МБДОУ Сосновский детский сад «Звездочка»)

Принято:
На педагогическом совете
МБДОУ Сосновский детский
Сад «Звездочка»
Протокол № 5 от «23» марта 2022 г.

Утверждено:
Заведующий МБДОУ Сосновский
детский сад «Звездочка»
Н.Ф. Костина
Приказ № 4/п от «23» марта 2022 г.



Отчет о результатах самообследования
Муниципального бюджетного дошкольного образовательного учреждения
Сосновский детский сад комбинированного вида «Звездочка»

за 2021 год

п. Сосновка

Самообследование муниципального бюджетного дошкольного образовательного учреждения Сосновский детский сад комбинированного вида «Звездочка» проведено в соответствии

- с Федеральным законом от 29.12.2012 № 273-ФЗ «Об образовании в Российской Федерации»;
- с приказом Министерства образования и науки Российской Федерации от 14.06.2013 № 462 «Об утверждении порядка проведения самообследования образовательной организацией»,
- с приказом Министерства образования и науки Российской Федерации от 10.12.2013 № 1324 «Об утверждении показателей деятельности образовательной организации, подлежащей самообследованию»,
- с приказом Министерства образования и науки Российской Федерации от 14 декабря 2017 г № 1218 «О внесении изменений в Порядок проведения самообследования образовательной организации, утвержденный приказом Министерства образования и науки Российской Федерации от 14.06.2013 № 462».

В ходе самообследования

- проведена оценка образовательной деятельности, содержания и качества подготовки обучающихся, организации учебного процесса, системы управления организации, качества кадрового, учебно-методического, библиотечно-информационного обеспечения, материально-технической базы, функционирования внутренней системы оценки качества образования;
- представлены показатели деятельности организации.

По результатам самообследования составлен отчет, публичный документ, информирующий все заинтересованные стороны о состоянии и перспективах развития учреждения.

Отчет представлен учредителю, общественности и родителям (законным представителям) воспитанников и размещён на официальном сайте МБДОУ Сосновский детский сад «Звездочка» <https://zvezdochka-sad.ucos.ru>

Аналитическая часть

I. Общие сведения об образовательной организации

Наименование образовательной организации	Муниципальное бюджетное дошкольное образовательное учреждение сосновский детский сад комбинированного вида «Звездочка»
Руководитель	Костина Надежда Федоровна
Адрес организации	652793, Кемеровская область – Кузбасс, Гурьевский округ, с. Сосновка, ул. Кирова, 16
Телефон, факс	8-384-63-35-3-82
Адрес электронной почты	zvezdochka-detsad@yandex.ru

Сайт ДОУ	https://zvezdochka-sad.ucos.ru
Учредитель	Управление образования администрации Гурьевского муниципального округа
Дата создания	05.11.1970 г.
Лицензия на дошкольное образование и на дополнительное образование детей из взрослых.	№ 16856 от 26.06.2017 г.

II. Оценка воспитательно-образовательного процесса

Дошкольное образовательное учреждение зарегистрировано как юридическое лицо и осуществляет образовательную деятельность, в соответствии Уставом МБДОУ Сосновский детский сад Комбинированного вида «Звездочка», Основной образовательной программой МБДОУ Сосновский детский сад Комбинированного вида «Звездочка», с нормативными документами, принятыми в сфере образования Российской Федерации:

- Лицензия на право ведения образовательной деятельности № 16856 от 26.06.2017 г.;
- Свидетельство о внесении записи в Единый государственный реестр юридических лиц;
- свидетельство о постановке на учет в налоговом органе;
- свидетельство о государственной регистрации права оперативного управления муниципальным имуществом;
- свидетельство о государственной регистрации права безвозмездного пользования на земельный участок;
- наличие санитарно-эпидемиологического заключения на образовательную деятельность;
- договор о взаимоотношениях между дошкольным образовательным учреждением и Учредителем.
- Договоры между МБДОУ Сосновский детский сад «Звездочка» и родителями воспитанников (законными представителями) об образовании по образовательным программам дошкольного образования,
- Трудовые договоры между администрацией и работниками МБДОУ Сосновский детский сад «Звездочка»,
- Коллективный договор между работниками и работодателем,
- Штатное расписание МБДОУ Сосновский детский сад «Звездочка»
- Приказы заведующего МБДОУ Сосновский детский сад «Звездочка»
- Должностные инструкции, определяющие обязанности работников МБДОУ Сосновский детский сад «Звездочка»
- Правила внутреннего трудового распорядка МБДОУ Сосновский детский сад «Звездочка»
- Инструкции по организации охраны жизни и здоровья детей в МБДОУ Сосновский детский сад «Звездочка»
- Положение об общем собрании трудового коллектива
- Положение о Педагогическом совете
- Положение об Управляющем совете учреждения
- Положение о Совете родителей

- Положение о порядке приема, перевода и отчисления воспитанников МБДОУ Сосновский детский сад «Звездочка»

Положение об оплате труда работников МБДОУ Сосновский детский сад «Звездочка»

- Положение о выплатах стимулирующего характера сотрудникам
- Другие локальные акты
- Адаптированные образовательные программы
- Годовой учебный план, годовой учебный график
- Рабочие программы и Планы работы воспитателей и специалистов
- Номенклатура дел дошкольного образовательного учреждения

С 01.01.2021 года Детский сад функционирует в соответствии с требованиями СП 2.4.3648-20 «Санитарно-эпидемиологические требования к организациям воспитания и обучения, отдыха и оздоровления детей и молодежи», а с 01.03.2021 — дополнительно с требованиями СанПиН 1.2.3685-21 «Гигиенические нормативы и требования к обеспечению безопасности и (или) безвредности для человека факторов среды обитания». В связи с новыми санитарными требованиями администрация усилила контроль за выполнением режима дня и санитарной обработкой помещений. Заместитель директора по безопасности, завхоз и медицинские сестры проверяют, чтобы состояние всех помещений детского сада соответствовало санитарным требованиям.

Чтобы не допустить распространения коронавирусной инфекции, администрация Детского сада ввела в 2021 году дополнительные ограничительные и профилактические меры в соответствии с СанПин 1.2.3685-21:

- ежедневный усиленный фильтр воспитанников и работников – термометрию с помощью бесконтактных термометров и опрос на наличие признаков инфекционных заболеваний. Лица с признаками инфекционных заболеваний изолируются, а детский сад уведомляет территориальный орган Роспотребнадзора;
- еженедельную генеральную уборку с применением дезинфицирующих средств, разведенных в концентрациях по вирусному режиму;
- ежедневную влажную уборку с обработкой всех контактных поверхностей, игрушек и оборудования дезинфицирующими средствами;
- дезинфекцию посуды, столовых приборов после каждого использования;
- бактерицидные установки в групповых комнатах;
- частое проветривание групповых комнат в отсутствие воспитанников;
- проведение всех занятий в помещениях групповой ячейки или на открытом воздухе отдельно от других групп;
- требование о заключении врача об отсутствии медицинских противопоказаний для пребывания в детском саду ребенка, который переболел или контактировал с больным COVID-19.

Основной целью деятельности МБДОУ Сосновский детский сад «Звездочка» является воспитательная и образовательная деятельность по образовательным программам дошкольного образования, присмотр и уход за детьми.

Муниципальное бюджетное дошкольное образовательное учреждение Сосновский детский сад «Звездочка» (далее – ДОУ, Детский сад) расположено в жилом районе города вдали от промышленных предприятий. Здание Детского сада построено по типовому проекту. Проектная наполняемость – 70 мест.

На участке для прогулок и занятий физической культурой с воспитанниками находятся игровые площадки, спортивные сооружения.

Территория детского сада озеленена по всему периметру. Имеются различные виды кустарников, клумбы, цветники. Территория детского сада ограждена забором, освещена уличными фонарями.

Общая площадь здания 901,8 кв. м, из них площадь помещений, используемых непосредственно для нужд образовательного процесса, 830 кв. м.

Детский сад посещают 51 воспитанников в возрасте от 1 до 7 лет. В Детском саду сформировано 3 разновозрастной группы общеразвивающей направленности. Из них:

группа	Направленность групп	Возрастная категория	Количество групп	Количество детей
От 1 до 3 лет разновозрастная	Общеразвивающая	1-я группа раннего возраста (от 1 до 2 лет) 2-я группа раннего возраста (от 2 до 3 лет)	1	12 детей
От 3 до 5 лет разновозрастная	Общеразвивающая	Младшая группа (3-4 года) Средняя группа (4 – 5 лет)	1	20 детей
От 5 до 7 лет разновозрастная	Общеразвивающая	Старшая группа (5-6 лет) Подготовительная группа (6-7 лет)	1	19 детей
Всего 3 группы – 51 воспитанников				

Приём, перевод и отчисление воспитанников детского сада, комплектование групп происходит в соответствии с Правилами приёма воспитанников на обучение по образовательным программам и фиксируется в Книге движения воспитанников.

Личные дела воспитанников формируются в течение 5 рабочих дней со дня зачисления ребёнка в детский сад и ведутся (корректируются) в течение всего времени пребывания ребёнка в ДООУ лицом, на которого приказом заведующего возложена обязанность ведения личных дел воспитанников.

Режим работы детского сада

Рабочая неделя – пятидневная, с понедельника по пятницу. Длительность пребывания детей в группах – 12 часов.

Режим работы групп – с 7.00 до 19.00.

Режим дня

воспитанников дошкольной образовательной организации в холодный период года

Деятельность	От 1г. до 3 лет	От 3 до 5 лет	От 5 до 7 лет
Прием, осмотр детей. Игровая деятельность	7.00-8.30	7.00- 8.15	7.00-8.30
Утренняя гимнастика	8.30- 8.40	8.20 - 8.25	8.40- 8.50
Гигиенические процедуры	8.40- 8.50	8.25- 8.50	8.50-8.55
Завтрак.	8.50- 9.00	8.50- 9.00	8.55 - 9.00

Игры. Пальчиковая гимнастика. Подготовка к НОД	9.00-9.15	9.00- 9.15	9.00- 9.15
Совместная образовательная деятельность взрослого и детей (общая длительность, включая перерыв)	9.15- 9.25	9.15- 10.00	9.15- 11.00
Подготовка и выход на прогулку	9.25- 10.00	10.00- 10.20	11.00- 11.10
Прогулка, возвращение с прогулки	10.00-11.00	10.20- 11.45	11.10- 12.15
Гигиенические процедуры, подготовка к обеду	11.00- 11.30	11.45- 12.15	12.15- 12.30
Обед	11.30- 12.00	12.00 -12.35	12.30-12.50
Гигиенические процедуры, подготовка ко сну.	12.00- 12.15	12.35- 12.45	12.50- 13.00
Сон	12.15- 15.00	12.45- 15.00	13.00- 15.00
Постепенный подъем. Гимнастика после сна. Воздушные и водные закаливающие процедуры	15.00- 15.15	15.00- 15.20.	15.00- 15.20
Полдник	15.15.-15.40	15.20- 15.40	15.20- 15.40
НОД по подгруппам. Игровые занятия в кружках	15.40- 15.50	15.40- 16.00	15.40- 16.10
Игры	15.50- 16.40	16.00- 16.45	16.10- 16.50
Подготовка к ужину	16.40- 17.00	16.45- 17.00	16.50- 17.00
Ужин	17.00- 17.15	17.00- 17.15	17.00- 17.15
Самостоятельная деятельность. Двигательная активность. Подготовка к прогулке, прогулка. Уход домой	17.15- 19.00	17.15- 19.00	17.15- 19.00

В основе воспитательно-образовательного процесса в Детском саду лежит взаимодействие педагогических работников, администрации и родителей. Основными участниками образовательного процесса являются дети, родители, педагоги.

Основные формы организации воспитательно-обучающего процесса:

- совместная деятельность педагогического работника (воспитателя, специалистов) и воспитанников в рамках организованной образовательной деятельности по освоению основной общеобразовательной программы;
- самостоятельная деятельность воспитанников под наблюдением педагогического работника.

Основной формой занятия является игра. Образовательная деятельность с детьми строится с учётом индивидуальных особенностей детей и их способностей. Выявление и развитие способностей воспитанников осуществляется в любых формах воспитательно-образовательного процесса.

Образовательная деятельность в разновозрастных группах проводится по подгруппам. Продолжительность занятий соответствует СанПиН 1.2.3685-21 и составляет:

- подгруппа «1-я группа детей раннего возраста» (от 1г. до 2 лет) – 5-6 минут;
- подгруппа «2-ая группа детей раннего возраста» (с 2 до 3 лет) – 8-9 минут;
- подгруппа «младшая группа» (от 3 до 4 лет) -10-15 минут;
- подгруппа «Средняя группа» (от 4 до 5 лет) - 15-20 минут;
- подгруппа «Старшая группа» (от 5 до 6 лет) -20-22 минут
- подгруппа «Подготовительная группа» (от 6 до 7 лет) -25-30 минут

Объем недельной образовательной нагрузки составляет:

- подгруппа «1-я группа детей раннего возраста» (от 1 до 2 лет) - 10
- подгруппа «2-ая группа детей раннего возраста» (с 2 до 3 лет) – 10
- подгруппа «младшая группа» (от 3 до 4 лет) – 11
- подгруппа «Средняя группа» (от 4 до 5 лет) – 11
- подгруппа «Старшая группа» (от 5 до 6 лет) – 13
- подгруппа «Подготовительная группа» (от 6 до 7 лет) – 15

При этом суммарный объем недельной образовательной нагрузки по времени с учетом продолжительности образовательной деятельности по возрастным группам составляет:

- подгруппа «1-я группа детей раннего возраста» (от 1 до 2 лет) – 1 час.
- подгруппа «2-ая группа детей раннего возраста» (с 2 до 3 лет)– 1 час.30 мин.
- подгруппа «Младшая группа» (от 3 до 4 лет) – 2 час.45 мин.
- подгруппа «Средняя группа» (от 4 до 5 лет) – 3 час.40 мин.
- подгруппа «Старшая группа» (от 5 до 6 лет) –4 час.46 мин.
- подгруппа «Подготовительная группа» (от 6 до 7 лет) –7 час. 30 мин.

Образовательная деятельность осуществляется с сентября по май (включительно) во всех возрастных группах (подгруппах).

- в подгруппе «1-я группа детей раннего возраста» (от 1 до 2 лет) проводится образовательная деятельность в первую и во вторую половину дня (по 5-6 минут)
- в подгруппе «2-ая группа детей раннего возраста» (с 2 до 3 лет) - проводится образовательная деятельность в первую и во вторую половину дня (по 8-10 минут)
- в подгруппе «Младшая группа» (от 3 до 4 лет) объем образовательной нагрузки в первой половине дня не превышает – 30 минут
- в подгруппе «Средняя группа» (от 4 до 5 лет) объем образовательной нагрузки в первой половине дня не превышает – 40 минут;
- в подгруппе «Старшая группа» (от 5 до 6 лет) объем образовательной нагрузки в первой половине дня не превышает –45 минут;
- в подгруппе «Подготовительная группа» (от 6 до 7 лет) объем образовательной нагрузки в первой половине дня не превышает – 1,5 часа.

В середине образовательной деятельности обязательно проводится физкультминутка. Перерывы между периодами непрерывной образовательной деятельности 10 минут.

Образовательная деятельность ведется на основании утвержденной Основной образовательной программы дошкольного образования, которая составлена в соответствии с ФГОС дошкольного образования с учетом примерной образовательной

программы дошкольного образования «От рождения до школы», в соответствии с санитарно-эпидемиологическими правилами и нормативами.

В 2021 году в Детском саду для освоения основной образовательной программы дошкольного образования в условиях самоизоляции было предусмотрено проведение занятий в двух форматах – онлайн и предоставление записи занятий на имеющихся ресурсах (облачные сервисы Яндекс, Mail, Google, YouTube).

Деятельность детского сада осуществлялась в режиме повышенной готовности, работали все группы.

Право выбора предоставлялось родителям (законным представителям), исходя из имеющихся условий для неучастия их детей в занятиях на основании заявления.

Для качественной организации родителями привычного режима для детей специалистами детского сада систематически проводились консультации, оказывалась методическая помощь и по возможности техническая. Практика показала, что, по сравнению с 2020 годом, когда домашний режим был выбран незначительным количеством родителей (законных представителей), в 2021 году родители чаще не приводили детей в детский сад, оставляя за собой право домашнего режима, при этом дистанционными курсами по обучению детей на дому не пользовались.

Учебный план направлен на обеспечение качественного и систематического образования детей, согласно ФГОС ДО. Содержание воспитательно-образовательного процесса

представлено следующими направлениями развития:

- физическое;
- художественно-эстетическое;
- познавательное;
- речевое;
- социально – коммуникативное.

Организованная образовательная деятельность (ООД) по направлениям «Физическое развитие» и «Художественно-эстетическое развитие» в каждой возрастной группе занимают не менее 50% общего времени.

ООД, требующая повышенной познавательной активности и умственного напряжения детей, проводится в первую половину дня и в дни наиболее высокой работоспособности (вторник, среда), для профилактики утомления сочетается с музыкой и физкультурой обучения в детском саду «От рождения до школы» (Под редакцией Н.Е. Вераксы, Т.С. Комаровой, М.А. Васильевой). В Программе на первый план выдвигается воспитывающая и развивающая функции образования, обеспечивающие становление личности ребенка и ориентирующая педагога на его индивидуальные особенности.

Учебный план обеспечивает выполнение обязательной части основной образовательной программы ДОУ, созданной на основе содержания примерной программы воспитания и обучения в детском саду «От рождения до школы» (Под редакцией Н.Е. Вераксы, Т.С. Комаровой, М.А. Васильевой). В Программе на первый план выдвигается воспитывающая и развивающая функции образования, обеспечивающие становление личности ребенка и ориентирующая педагога на его индивидуальные особенности

Учебный план ООД для детей раннего и младшего дошкольного возраста.

		Образовательные области (ОО), Вид ННОД	I группа						
			Подгруппа «1-я гр ранн. возраста» 1 -2 года		Подгруппа «2-я гр. ран. возраста» 2- 3 года				
			Объём образоват. нагрузки (ННОД) в неделю	Объём образоват. нагрузки (ННОД) в в год	Объём образоват. нагрузки (ННОД) в неделю	Объём образоват. нагрузки (ННОД) в в год			
1.	О	Познавательное развитие:							
		- Ребёнок и окружающий мир. Предметное окружение.			0,25*	9			
		- Ребёнок и окружающий мир. Формирование элементарных экологических представлений			0,25*	9			
		- Ребёнок и окружающий мир. Явления общественной жизни.			0,5**	18			
		- Формирование элементарных математических представлений							
		- Действия с дидактическим материалом и строительным	2	72					
2.	О	ОО Речевое развитие:							
		- Расширение ориентировки в окружающем и развитие речи	3	108					
		- Развитие речи			2	72			
		- Развитие речи и подготовка к обучению грамоте							
3.		ОО Социально- коммуникативное развитие:	В ходе различных видов деятельности и через интеграцию с другими О.О.						
4.	О	ОО Художественно- эстетическое развитие:							
		- Лепка			1	36			
		- Рисование			1	36			
		-Аппликация							
		- Ручной труд							
		- Музыкальное	2	72	2	72			
5.	О	Физическое развитие:							
		- Развитие движений	2	72					
		- Физкультурное			2	72			
Логопедическое коррекционное обучение и воспитание детей с ОНР									
Логопедическое									
И Т О Г О			10	360	10	360			
Кружок «Малышок»			1	36					
Кружок «Рукавичка»					1	36			
И Т О Г О									
Продолжительность Ннод			5-6 мин		8-10 мин				
В С Е Г О общее количество ннод			10	360	10	360			

Учебный план ООД (ННОД) в группах общеразвивающей направленности

		Образовательные области (ОО), Вид ННОД		II группа				
				Подгруппа «Младшая группа» 3 - 4 года		Подгруппа «Средняя группа» 4 - 5 лет		
				Объём образоват. нагрузки (ННОД) в неделю	Объём образоват. нагрузки (ННОД) в в год	Объём образоват. нагрузки (ННОД) в неделю	Объём образоват. нагрузки (ННОД) в в год	
1.	О	Познавательное развитие:						
		- Ребёнок и окружающий мир. Предметное окружение.		0,25*	9	0,25*	9	
		- Ребёнок и окружающий мир. Формирование элементарных экологических представлений		0,25*	9	0,5**	18	
		- Ребёнок и окружающий мир. Явления общественной жизни.		0,5**	18	0,25*	9	
		- Формирование элементарных математических представлений		1	36	1	36	
	- Действия с дидактическим материалом и строительным							
	2.	О	Речевое развитие:					
			- Расширение ориентировки в окружающем и развитие речи					
			- Развитие речи		1	36	1	36
			- Развитие речи и подготовка к обучению грамоте					
3.	ОО Социально- коммуникативное развитие		В ходе различных видов деятельности и через интеграцию с другими ОО.					
4.	ОО Художественно- эстетическое развитие:							
	- Лепка		0,5**	18	0,5**	18		
	- Рисование		1	36	1	36		
	-Аппликация		0,5**	18	0,5**	18		
	- Музыкальное		2	72	2	72		
5.	О	Физическое развитие:						
		- Развитие движений						
		- Физкультурное		3	108	3	108	
<i>Логопедическое коррекционное обучение и воспитание детей с ОНР</i>								
Логопедическое								
И Т О Г О				10	360	10	360	
Кружок «Умелые ручки»				1	36			
Кружок «Речевичок»						1	36	
И Т О Г О				1	36	1	36	
Продолжительность ннод				10-15 мин		15-20 мин		
В С Е Г О общее количество ннод				11	396	11	396	

		III группа				
		Подгруппа «Старшая группа» 5 - 6 лет		Подгруппа «Подготовительная группа» 6 - 7 лет		
		Объём образоват. нагрузки (ННОД) в неделю	Объём образоват. нагрузки (ННОД) в год	Объём образоват. нагрузки (ННОД) в неделю	Объём образоват. нагрузки (ННОД) в год	
		Образовательные области (ОО), Вид ННОД				
1.	ОО Познавательное развитие:					
		- Ребёнок и окружающий мир. Предметное окружение.	0,25*	9	0,25*	9
		- Ребёнок и окружающий мир. Формирование элементарных экологических представлений	0,5**	18	0,5**	18
		- Ребёнок и окружающий мир. Явления общественной жизни.	0,25*	9	0,25*	9
		- Формирование элементарных математических представлений	1	36	2	72
2.	ОО Речевое развитие:					
		- Расширение ориентировки в окружающем и развитие речи				
		- Развитие речи	2	72	2	72
		- Развитие речи и подготовка к обучению грамоте				
3.	ОО Социально- коммуникативное развитие:		В ходе различных видов деятельности и через интеграцию с другими ОО.			
4.	ОО Художественно- эстетическое развитие:					
		- Лепка	0,5**	18	0,5**	18
		- Рисование	2	72	2	72
		-Аппликация	0,5**	18	0,5**	18
		- Музыкальное	2	72	2	72
5.	ОО Физическое развитие:					
		- Развитие движений				
		- Физкультурное	3	108	3	108
		<i>Логопедическое коррекционное обучение и воспитание детей с ОНР</i>				
		Логопедическое		1	36	
		И Т О Г О		12	432	
		Кружок «Эколята»		1	36	
		Кружок «Юный пешеход»		1	36	
		И Т О Г О		1	36	
		Продолжительность ннод		20-22 мин	25-30 мин	
		В С Е Г О общее количество ннод		13	468	
				15	540	

Система работы в разновозрастной группе детей с ОВЗ с различными диагнозами представляет собой комплекс индивидуальных адаптированных образовательных программ, созданных на основе примерных программ, рекомендованных Министерством

просвещения Российской Федерации и рекомендаций Центра психолого-педагогической реабилитации и коррекции (ЦППРиК), по которым педагоги и осуществляют образовательную деятельность, создавая индивидуальные образовательные маршруты(ИОМ) для каждого ребёнка.

Уровень развития детей анализируется по итогам педагогической диагностики. Формы проведения диагностики:

- диагностические занятия (по каждому разделу программы);
- диагностические срезы;
- наблюдения, итоговые занятия.

Разработаны диагностические карты освоения основной образовательной программы дошкольного образования Детского сада (ООП) в каждой возрастной группе. Карты включают анализ уровня достижения целевых ориентиров детского развития и качества освоения образовательных областей. Так, результаты качества освоения ООП детьми Детского сада на конец 2021 года в сравнении с результатами 2019 и 2020 гг. выглядят следующим образом:

Уровень достижения целевых ориентиров детского развития	Выше нормы		Норма		Ниже нормы		Итого	
	Кол-во	%	Кол-во	%	Кол-во	%	Кол-во	% в пределах нормы
Качество освоения образовательных областей 2019 г.	10	20%	33	66%	7	14%	50	86%
Качество освоения образовательных областей 2020 г.	7	14,6%	35	72,9%	6	12,5%	48	87,8%
Качество освоения образовательных областей 2021 г.	5	14%	26	72%	5	14%	36	86%

Результаты педагогического анализа показывают, что развитие детей, в целом, идёт успешно.

Воспитательная работа

Социальными заказчиками деятельности учреждения является в первую очередь родители воспитанников. Поэтому коллектив ДОУ создаёт доброжелательную, психологически комфортную атмосферу, в основе которой лежит определенная система взаимодействия с родителями, взаимопонимание и сотрудничество.

Чтобы выбрать стратегию воспитательной работы, при приёме детей в детский сад проводился анализ состава семей воспитанников.

Состав и особенности семей воспитанников		ХII. 2020	%	ХII. 2021	%
	Количество детей	48	100%	51	100%
Особенности семьи	Полные семьи	37	77%	33	65%
	Неполные семьи	9	19%	14	33%
	В разводе	0	0%	1	2%
	Вдовы	0	0%	0	0%
	Опекуны	2	4%	1	2%
	Многодетные	11	9%	16	32%
Жилищные условия	Имеют собственное жилье	44	92%	40	78%
	Живут с родителями	4	8%	3	6%
	Живут у родителей	0	0%	3	6%
	Снимают	0	0%	5	10%
Образование	Высшее	14	17%	22	25%
	н/высшее	4	5%	0	0%
	С/спец	48	57%	44	51%
	среднее	18	21%	21	24%
Социальный статус	рабочие	52	62%	25	29%
	служащие	16	19%	29	45%
	домохозяйки	16	19%	23	26%
	предприниматели	0	0%	0	0%

Характеристика семей по количеству детей

Количество детей в семье	2020		2021	
	Количество семей	Процент от общего количества семей	Количество семей	Процент от общего количества семей
Один ребенок	10	21%	6	12%
Два ребенка	18	38%	25	47%
Три ребенка и более	20	41%	20	39%

Воспитательная работа строится с учетом индивидуальных особенностей детей, с использованием разнообразных форм и методов, в тесной взаимосвязи педагогов и родителей. При разработке рабочей программы воспитания был проведен анализ формирующегося уклада детского сада «Звездочка» по следующим элементам: ценности, правила и нормы, традиции и ритуалы, система отношений в разных общностях, характер воспитательных процессов и предметно-пространственная среда.

Результаты анализа показали реальную картину существующего уклада. Так, например, при формировании современной модели уклада необходимо в элементе «ценности» изменить установку родителей (законных представителей) на то, что развитие творческих способностей ребенка возможно только в индивидуальной работе. В элементе «развивающая предметно-пространственная среда» (РППС) обратить внимание на создание пространств культивирования традиционных детских игр, местного колорита, особенностей Кузбасса в соответствии со всеми образовательными областями.

Дополнительное образование

В части, формируемой участниками образовательных отношений, представлены выбранные и/или разработанные самостоятельно участниками образовательных отношений Программы, направленные на развитие детей в одной или нескольких образовательных областях, видах деятельности и/или культурных практиках (парциальные образовательные программы), методики, формы организации образовательной работы.

Образовательные области	Кружки, секции, студии
Сенсорное развитие	Кружок «Малышок» (гр. до 3-х лет)
Познавательное - речевое развитие	Кружок «Эколята», кружок «Светофорик»
Художественно - эстетическое развитие	Театральный кружок «Рукавичка» (гр. до 3х лет)
	«Умелые ручки» (ср. группа)
	«Речевичок» (II группа)

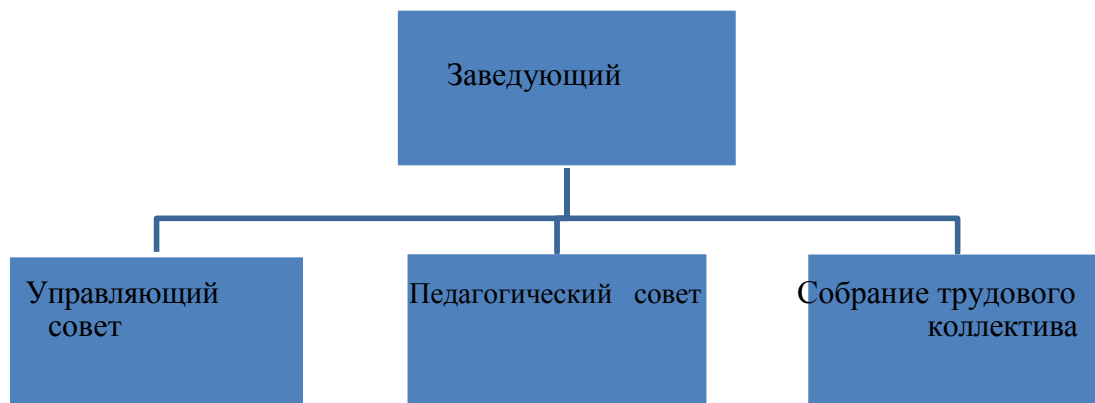
Для развития дополнительного образования в детском саду «Звездочка» в 2022 году планируется информационно-просветительская работа с родителями (законными представителями) и обучающие мероприятия для педагогов.

II. Оценка системы управления организации

Управление ДОУ осуществляется в соответствии с действующим законодательством и Уставом МБДОУ Сосновский детский сад «Звездочка». Управление

Детским садом строится на принципах единоначалия и коллегиальности.

Коллегиальными органами управления являются: Управляющий совет, Педагогический совет, Собрание трудового коллектива. Единоличным исполнительным органом является руководитель – Заведующий.



В ДОУ создан Совет родителей. Являясь совещательным органом, он действует, осуществляя следующие функции:

- содействует обеспечению оптимальных условий для организации образовательного процесса (оказывает помощь в части приобретения учебной литературы, подготовки наглядных методических пособий).
- Координирует деятельность групповых родительских комитетов.
- Проводит разъяснительную и консультативную работу среди родителей (законных представителей) воспитанников дошкольного учреждения об их правах и обязанностях.
- Оказывает содействие установлению связей педагогов с семьями воспитанников.
- Совместно с администрацией дошкольного образовательного учреждения контролирует организацию качества питания воспитанников, медицинского обслуживания.
- Вносит предложения на рассмотрение администрации ДОУ по вопросам организации воспитательно-образовательного процесса.

Другое, в соответствии с Уставом и Положением о Совете родителей МБДОУ
Сосновский детский сад «Звездочка»

Органы управления, действующие в МБДОУ Сосновский детский сад «Звездочка»

Наименование органа	Функции
Заведующий	Контролирует работу и обеспечивает эффективное взаимодействие структурных подразделений организации, утверждает штатное расписание, отчетные документы организации, осуществляет общее руководство ДОУ в соответствии с законодательством РФ и Уставом МБДОУ Сосновский детский сад «Звездочка»

Управляющий совет	<p>Рассматривает вопросы:</p> <ul style="list-style-type: none"> • основных направлений развития Детского сада; • финансово-экономического содействия ДООУ; • содействия созданию условий для сохранения и укрепления здоровья воспитанников; • другое, в соответствии с Уставом МБДОУ Сосновский детский сад «Звездочка»
Педагогический совет	<p>Осуществляет текущее руководство образовательной деятельностью Детского сада, в том числе рассматривает вопросы:</p> <ul style="list-style-type: none"> • развития образовательных услуг; • регламентации образовательных отношений; • разработки образовательных программ; • выбора учебных пособий, средств обучения и воспитания; • материально-технического обеспечения образовательного процесса; • аттестации, повышения квалификации педагогических работников; • координации деятельности методических объединений
Собрание трудового коллектива	<p>Реализует право работников участвовать в управлении образовательной организацией, в том числе:</p> <ul style="list-style-type: none"> • определять основные направления деятельности ДООУ, перспективы его развития; • участвовать в разработке и принятии коллективного договора, Правил трудового распорядка, изменений и дополнений к ним; • принимать локальные акты, которые регламентируют деятельность образовательной организации и связаны с правами и обязанностями работников; • разрешать конфликтные ситуации между работниками и администрацией образовательной организации; • вносить предложения по корректировке плана мероприятий организации, совершенствованию ее работы и развитию материальной базы; • другое, в соответствии с Уставом МБДОУ Сосновский детский сад «Звездочка»

Структура и система управления соответствуют специфике деятельности дошкольного образования. По итогам 2020 года система управления Детского сада оценивается как эффективная, позволяющая учесть мнение работников и всех участников образовательных отношений. В следующем году изменение системы управления не планируется.

IV. Оценка функционирования внутренней системы оценки качества образования
 Мониторинг качества образовательной деятельности за 2021 год показал удовлетворительную работу педагогического коллектива по всем показателям.

Результативность ДОО как целостной воспитательной системы представлена в следующих показателях:

1. Психологический климат в ДОО является в целом благоприятным для педагогического творчества, развития инновационных процессов, способствующих гуманизации воспитания, обеспечивающим психологический комфорт для ребенка:

- степень удовлетворенности педагогов психологической атмосферой в ДОО - 100 %;
- степень удовлетворенности работой ДОО родителями воспитанников (в среднем порезультатам анкетирования родителей) - 85 %;
- дети «любят свой детский сад, своих воспитателей». Наши выпускники постоянные гости после уроков в школе.

2. Динамика здоровья детей в целом положительна.

3. Выпускники ДОО достаточно успешно переходят в условия новой жизненной ситуации, адаптируются к школе.

4. Родители выпускников и учителя школ удовлетворены качеством воспитательно - образовательной работы педагогического коллектива.

Состояние здоровья и физического развития воспитанников удовлетворительное.

Распределение по группам здоровья следующее:

Группа здоровья	Количество детей		
	2019	2020	2021
I	29	28	31
II	19	19	19
III	2	1	0
IV	0	0	0
V	0	0	1

Количество ни разу не болевших детей за 2021 год: 4- 8,3%

Количество воспитанников, перенесших инфекционные заболевания за 2021год: 5 – 10,42%

Количество пропусков по состоянию здоровья (на одного человека) за 2021 год: 5

Организация питания и обеспечение безопасности воспитанников

В Учреждении устанавливается 4-х разовое питание воспитанников. Питание воспитанников осуществляется в соответствии с примерным 10-ти дневным меню, разработанным фельдшером, на основе физиологических потребностей в пищевых веществах и норм питания, утвержденным заведующим Учреждением.

В детском саду выполняются принципы рационального здорового питания детей: регулярность, полноценность, разнообразие, соблюдение режима питания, натуральных норм, гигиены питания и индивидуального подхода к детям во время приёма пищи. Разработаны технологические карты на все блюда, используемые в меню.

Широко используются в ежедневном меню продукты, содержащие:

- микроэлементы (йодированная соль, напиток шиповника);
- фитонциды (чеснок, лук, зелень).

способствующие функционированию процессов пищеварения. В рацион питания включаются свежие фрукты, сок.

Такой подход к организации детского питания способствует улучшению физического развития детей, повышению иммунологической защиты детского организма.

В целях обеспечения безопасности воспитанников в ДОО обеспечена профилактическая работа со всеми участниками воспитательно – образовательного процесса:

- Реализованы мероприятия для детей разных возрастных групп по профилактике дорожно – транспортного травматизма, пожарной безопасности, антитеррористической безопасности;
- В целях обеспечения охраны и безопасности труда проводятся регулярные инструктажи с персоналом и педагогами;
- Заполнена Декларация о пожарной безопасности ДОО;

В целях безопасности жизни в ДОО идет постоянное дежурство на входе в детский сад, установлена дымовая сигнализация и голосовое извещение о пожаре, имеются средства противопожарной безопасности, установлена тревожная кнопка.

V. Оценка кадрового обеспечения Характеристика кадрового состава из информационной справки

Показатель	2020		2021		
	Кол-во	%	Кол-во	%	
Укомплектованность штата педагогических работников (%)	9	100%	9	100%	
Педагогические работники:	9	100%	9	100 %	
- всего					
- из них внешних совместителей	0		0		
Вакансии (указать должности)					
- Воспитатель	0,75		0,75		
- Педагог-психолог	0,25		0,25		
- Руководитель физ. воспитания	0,25		0,25		
Образовательный уровень педагогических работников	С высшим образованием	8	89%	8	89%
	со средним специальным образованием	1	11%	1	11%
	с общим средним образованием	0		0	
Педагогические работники, имеющие ученую степень	кандидатанаук	0		0	
	доктора наук	0		0	
Педагогические работники, прошедшие курсы повышения квалификации за последние 3 года	9	100%	9	100%	
Педагогически работники, имеющие квалификационную категорию	всего	7	77%	7	77%
	высшую	1	11%	2	22%
	первую	4	44%	4	45%
	без категории	2	22%	2	22%
Педагогические работники аттестованные с целью подтверждения соответствия занимаемой	1	11%	1	11%	
Педагогический стаж	До 3-х лет	0	0	0	0

	от 3 до 10 лет	0	0	0	0
	от 10 до 20 лет	2	29%	2	23%
	свыше 20 лет	5	71%	7	77%
Возраст педагогов	21-30 лет	0	0	0	0
	31 – 45 лет	3	33%	3	33%
	46 и выше	6	67%	6	67%
Состав педагогического коллектива	старший воспитатель	0		0	
	воспитатель	6	67%	6	67%
	педагог-психолог	0		0	
	учитель-логопед	1	11%	1	11%
	учитель-дефектолог	0		0	
	социальный педагог	0		0	
	музыкальный руководитель	0		1	11%
	инструктор по физической культуре	0		0	
	др. должности (указать наименование)				
	Педагогические работники пенсионного возраста	0		0	
Педагогические работники, имеющие государственные и ведомственные награды, почетные звания	1	11%	1	11%	

Штатное расписание соответствует штату работников, установленному требованиями, структурой и штатной численностью в соответствии с Уставом МБДОУ Сосновский детский сад «Звездочка»

Детский сад в 2021 году укомплектован педагогами на 89% согласно штатному расписанию. Всего сотрудников в МБДОУ «Сосновский детский сад «Звездочка» 25 человек.

Педагогический коллектив Детского сада насчитывает 6 воспитателей и 2 специалиста.

Соотношение воспитанников, приходящихся на 1 взрослого:

- воспитанники/педагог – 6,9/1;
- воспитанники/все сотрудники – 51/25 (2,4/1).

Педагогические работники прошли аттестацию и получили:

- первую квалификационную категорию – 2.

2 педагога планируют пройти аттестацию в 2022 г.

Курсы повышения квалификации в 2021 году прошли 4 работника Детского сада, из них все педагоги.

По итогам 2021 года Детский сад перешёл на применение профессиональных стандартов. Из 18 педагогических работников Детского сада 15 соответствуют квалификационным требованиям профстандарта «Педагог». Должностные инструкции соответствуют трудовым функциям, установленным профстандартом «Педагог».

Делопроизводство по учёту кадров осуществляется делопроизводителем и содержит:

- Книги учёта личного состава, движения трудовых книжек и вкладышей к ним, трудовые книжки работников, личные дела сотрудников (произошёл переход на ведение электронных трудовых книжек);
- Приказы по личному составу, книга регистрации приказов по личному составу;
- Трудовые договоры с работниками и дополнительные соглашения к трудовым договорам;
- Коллективный договор (в т.ч. приложения к коллективному договору);
- Правила внутреннего трудового распорядка дошкольного образовательного учреждения;
- Журналы проведения инструктажей.

Коллектив МБДОУ Сосновский детский сад «Звездочка» не молодой, в детском саду работает сложившийся стабильный, лично и профессионально зрелый коллектив, имеющий высокий профессиональный уровень педагогов. Средний возраст педагогического коллектива 46 лет. Наблюдается положительная устойчивая динамика улучшения качественного состава педагогических кадров. Повышение профессиональной компетенции педагогов происходит посредством прохождения курсов профессиональной подготовки, участия в конкурсах, метод объединениях, научно-практических конференциях, семинарах, обмена опытом на заседаниях творческих групп, в процессе Взаимопосещения занятий, самообразования и аттестации.

Результатом мероприятий по развитию профессионализма являются призовые места в конкурсах профессионального мастерства и участие в мероприятиях областного и всероссийского уровня.

Наши достижения за 2021 год

1.	Муниципальный конкурс профессионального мастерства «Методическая копилка»	Юферова Н.И. Межевич О.В Фаева С.Г.	2021	Диплом участника призер 3 место
2	Всероссийский конкурс «Юные космонавты»	Фаева С.Г.	2021	призер 3-е место
3.	Муниципальный конкурс по декоративно - прикладному искусству среди дошкольных образовательных организаций Гурьевского муниципального округа «Среди друзей», посвященного Международному женскому дню 8 марта	Фаева С.Г Юферова Н.И.	2021	Грамота 3 место грамота 1 место
4.	Региональный конкурс «Мое лучшее занятие»	Прикман В.А. Фаева С.Г.	2021	Грамота участника Грамота участника

5.	Публикация на сайте «Портал педагога» интегрированная ННОД «Чудеса весеннего леса» Публикация на сайте «Портал педагога» конспект НОД в подготовительной группе по теме «Дикие животные» Публикация на сайте «Портал педагога» сценарий праздника к 8 Марта для детей 6-7 лет «Сказка в подарок»	Смирнова Т.С. Межевич О.В. Фаева С.Г.	2021	Свидетельство о публикации и Свидетельство о публикации и Свидетельство о публикации и
6	Публикация на сайте «Альманах педагога» ННОД во 2 группе раннего развития «Кошка в гостях у ребят» Публикация на сайте «Альманах педагога». Конспект интегрированного НОД в логопедической группе (ОНР) «В поисках сокровища». Публикация на сайте «Альманах педагога». Конспект интегрированного НОД «Осень золотая в средней группе	Юферова Н.И. Ворончихина М.В. Ворончихина М.В.	2021	Свидетельство о публикации и Свидетельство о публикации и Свидетельство о публикации и

Педагоги постоянно повышают свой профессиональный уровень, эффективно участвуют в работе методических объединений, знакомятся с опытом работы своих коллег и других дошкольных учреждений, уделяют особое внимание саморазвитию. Ежегодно публикуют статьи и методические материалы в методических интернет-изданиях, о чём имеется подтверждение в виде свидетельств, дипломов, сертификатов. Все это в комплексе дает положительный результат в организации педагогической деятельности и улучшении качества образования и воспитания дошкольников.

В связи с организацией группы воспитанников с ОВЗ и группы раннего развития ощущается нехватка специализированных кадров. Планируется принять в штат педагога- психолога, он войдёт в состав психолого-педагогического консилиума, который действует в Детском саду.

VI. Оценка учебно-методического и библиотечно-информационного обеспечения

В Детском саду библиотека является составной частью методической службы, но находится на стадии обновления, специализирующемся на издании УМК к программе «От рождения до школы». В настоящее время библиотека насчитывает 100 экземпляров.

Имеющийся библиотечный фонд представлен методической литературой по всем образовательным областям основной общеобразовательной программы, детской художественной литературой, другими информационными ресурсами на различных электронных носителях. Фонд располагается в методическом кабинете, кабинетах специалистов, группах детского сада. В каждой возрастной группе имеется банк необходимых учебно-методических пособий, рекомендованных для планирования воспитательно-образовательной работы в соответствии с обязательной частью ООП.

Пополняется фонд учебно-методическим комплектом к примерной общеобразовательной программе дошкольного образования «От рождения до школы» в соответствии с ФГОС. Приобретены наглядно-дидактические пособия:

- серии «Мир в картинках», «Рассказы по картинкам», «Расскажите детям о...», «Играем в сказку», «Грамматика в картинках», «Искусство детям»;
- картины для рассматривания;
- плакаты по ПДД, БЖ и др.;
- комплекты материалов для оформления родительских уголков;
- рабочие тетради для занятий по образовательным областям.

Оборудование и оснащение методического кабинета соответствует реализации образовательных программ. В методическом кабинете созданы условия для возможности организации совместной деятельности педагогов. Однако кабинет недостаточно оснащен компьютерными программами, необходимыми для современного обеспечения образовательного процесса, площадь кабинета также мала. Информационное обеспечение Детского сада включает:

- информационно-коммуникационное оборудование состоит из 4 компьютеров, 2 принтеров, 1 DVD-плеера, 1 проектора мультимедиа, 1 телевизора;
- программное обеспечение позволяет работать с текстовыми редакторами, Интернет-ресурсами, фото-, видеоматериалами, графическими редакторами.

Учебно-методическое и информационное обеспечение соответствует организации образовательной деятельности и эффективной реализации образовательных программ.

VII. Оценка материально-технической базы

В ДОУ сформирована материально-техническая база для реализации образовательных программ, жизнеобеспечения и развития детей, оборудованы помещения:

- групповые помещения – 4;
- кабинет заведующего – 1;
- методический кабинет – 1;
- музыкальный зал совмещенный с физкультурным залом – 1;
- кабинет логопеда – 1;
- пищеблок – 1;
- прачечная – 1;
- медицинский кабинет – 1;
- процедурный кабинет - 1
- изолятор -1

При создании предметно-пространственной развивающей среды воспитатели учитывают возрастные, индивидуальные особенности детей своей группы. Групповые комнаты оборудованы полифункциональной мебелью, позволяющей гибко трансформировать игровые, познавательные, обеденные зоны.

В 2021 году Детский сад провел текущий ремонт групповых и служебных помещений. Приобретено:

1. Стенд для выставочной печатной продукции -1
2. Методическая литература 25 шт.
3. Рециркуляторы – 4 шт.
4. Доводчики для дверей – 7 шт.
5. Стиральная машина - автомат
6. Сушильная машина

Материально-техническое состояние Детского сада соответствует действующим санитарно-эпидемиологическим требованиям к устройству, содержанию и организации режима работы в дошкольных организациях, правилам пожарной безопасности, требованиям охраны труда. На территории игровые площадки не достаточно укомплектованы игровым оборудованием.

При этом в 2021 году оценка материально-технического оснащения Детского сада при проведении дистанционных занятий с воспитанниками выявила следующие трудности:

- для полноценной (качественной) организации и проведения занятий в дистанционном формате отсутствует стабильное и устойчивое Интернет-соединение.
- недостаточно необходимого оборудования (ноутбуков, компьютеров или планшетов) в Детском саду;
- нет достаточного технического (светового и звукового) обеспечения для организации массовых общесадовских мероприятий с родителями воспитанников.

Результаты анализа показателей деятельности организации

№ п/п	Показатели	Единица измерения
1	Образовательная деятельность	
1.1	Общая численность воспитанников, осваивающих образовательную программу дошкольного образования, в том числе:	51 человек
1.1.1	В режиме полного дня (8-12 часов)	51 человек
1.1.2	В режиме кратковременного пребывания (3-5 часов)	0 человек
1.1.3	В семейной дошкольной группе	0 человек
1.1.4	В форме семейного образования с психолого-педагогическим сопровождением на базе дошкольной образовательной организации	0 человек
1.2	Общая численность воспитанников в возрасте до 3 лет	12 человек
1.3	Общая численность воспитанников в возрасте от 3 до 8 лет	39 человека
1.4	Численность/удельный вес численности воспитанников в общей численности воспитанников, получающих услуги присмотра и ухода:	51 человек - 100%
1.4.1	В режиме полного дня (8-12 часов)	51 человек - 100%
1.4.2	В режиме продленного дня (12-14 часов)	0 человек
1.4.3	В режиме круглосуточного пребывания	0 человек
1.5	Численность/удельный вес численности воспитанников с ограниченными возможностями здоровья в общей численности воспитанников, получающих услуги:	13 человека - 26%
1.5.1	По коррекции недостатков в физическом и (или) психическом развитии	0 человек
1.5.2	По освоению образовательной программы дошкольного образования	34 человека - 71%
1.5.3	По присмотру и уходу	14 человека - 29%

1.6	Средний показатель пропущенных дней при посещении дошкольной образовательной организации по болезни на одного воспитанника	20 дней
1.7	Общая численность педагогических работников, в том числе:	8 человек
1.7.1	Численность/удельный вес численности педагогических работников, имеющих высшее образование	7 человек - 88%
1.7.2	Численность/удельный вес численности педагогических работников, имеющих высшее образование педагогической направленности (профиля)	7 человек - 88%
1.7.3	Численность/удельный вес численности педагогических работников, имеющих среднее профессиональное образование	1 человек - 12%
1.7.4	Численность/удельный вес численности педагогических работников, имеющих среднее профессиональное образование педагогической направленности (профиля)	1 человек - 12%
1.8	Численность/удельный вес численности педагогических работников, которым по результатам аттестации присвоена квалификационная категория, в общей численности педагогических работников, в том числе:	6 - 75 %
1.8.1	Высшая	2 человека - 25%
1.8.2	Первая	4 человека-50 %
1.9	Численность/удельный вес численности педагогических работников в общей численности педагогических работников, педагогический стаж работы которых составляет:	
1.9.1	До 5 лет	0 человека
1.9.2	Свыше 30 лет	5 человек - 63%
1.10	Численность/удельный вес численности педагогических работников в общей численности педагогических работников в возрасте до 30 лет	0 человек
1.11	Численность/удельный вес численности педагогических работников в общей численности педагогических работников в возрасте от 55 лет	2 человек - 25%
1.12	Численность/удельный вес численности педагогических и административно-хозяйственных работников, прошедших за последние 3 года повышение квалификации / профессиональную переподготовку по профилю педагогической деятельности или иной осуществляемой в образовательной организации деятельности, в общей численности педагогических и административно - хозяйственных работников (8/100%)	8 человека - 100%%
1.13	Численность/удельный вес численности педагогических и административно-хозяйственных работников, прошедших повышение квалификации по применению в образовательном процессе федеральных государственных образовательных стандартов в общей численности педагогических и административно-хозяйственных работников	8 человека 100%

1.14	Соотношение "педагогический работник/воспитанник" в дошкольной образовательной организации	1/6,9
1.15	Наличие в образовательной организации следующих педагогических работников:	
1.15.1	Музыкального руководителя	да
1.15.2	Инструктора по физической культуре	нет
1.15.3	Учителя-логопеда	да
1.15.4	Логопеда	нет
1.15.5	Учителя - дефектолога	нет
1.15.6	Педагога-психолога	нет
2.	Инфраструктура	
2.1	Общая площадь помещений, в которых осуществляется образовательная деятельность, в расчете на одного воспитанника	170,1 кв. м.
2.2	Площадь помещений для организации дополнительных видов деятельности воспитанников	78 кв. м.
2.3	Наличие физкультурного зала	да
2.4	Наличие музыкального зала	совмещенный
2.5	Наличие прогулочных площадок, обеспечивающих физическую активность и разнообразную игровую деятельность воспитанников на прогулке	да

Анализ показателей указывает на то, что Детский сад имеет достаточную инфраструктуру, которая соответствует требованиям СП 2.4.3648-20 «Санитарно-эпидемиологические требования к организациям воспитания и обучения, отдыха и оздоровления детей и молодежи» и позволяет реализовывать образовательные программы в полном объеме в соответствии с ФГОС ДО. С 01.03.2021 — дополнительно с требованиями СанПиН 1.2.3685-21 «Гигиенические нормативы и требования к обеспечению безопасности и (или) безвредности для человека факторов среды обитания».

Детский сад укомплектован достаточным количеством педагогических и иных работников, которые имеют высокую квалификацию и регулярно проходят повышение квалификации, что обеспечивает результативность образовательной деятельности.

Детский сад укомплектован достаточным количеством педагогических и иных работников, которые имеют высокую квалификацию и регулярно проходят повышение квалификации, что обеспечивает результативность образовательной деятельности.

Прошито, пронумеровано, скреплено печатью

Мас
Костина Наталья Сергеевна

Костина Н.Ф.

Заведующий МБДОУ

Сосновский детский сад «Звездочка»

